

Karakterkrav: Debatten mangler de unges perspektiv

Før diskuterede vi, hvordan flest muligt kunne få en uddannelse. Nu snakker vi om, hvem der skal have adgang. Debatten om gymnasiet er ændret markant, siden politikerne begyndte at diskutere karakterkrav. Problemet er, at skærpede krav vil ramme nogle af de unge, der i dag tager en videregående uddannelse på trods af dårlige resultater i folkeskolen, siger uddannelsesforsker **Camilla Hutters**.

Af **Annette Haugaard og Peder Holm-Pedersen**

Er der for mange og for fagligt svage unge på de danske gymnasieuddannelser? Spørgsmålet er blevet rejst flere gange over de seneste år. Med de aktuelle politiske tovtækkerier om en ny gymnasireform er der kommet tal på bordet, og diskussionen er spidset til. Skal man have to, fire, seks eller syv i dansk og matematik med sig fra folkeskolen for at komme ind på en gymnasial uddannelse?

I skrivende stund er der ikke opnået politisk enighed. Men uanset hvilket tal, det måtte ende med, er der slået nye toner an i de uddannelsespolitiske diskussioner.

”Siden 1993 har ambitionen været at få 95 procent af en årgang til at tage en ungdomsuddannelse, og de politiske tiltag har handlet om at få flest muligt med. De nye tendenser trækker i en anden retning, der handler om at begrænse adgang til uddannelse frem for at udvide den,” siger Camilla Hutters, der >



FOTO: POLIFOTO

”Vi taler om de gymnasiale uddannelser, som om de udgør én samlet enhed, men når vi ser på eleverne på de forskellige gymnasiale uddannelser, og hvad de efterfølgende bruger deres studenterhuer til, er der markante forskelle.”

gennem mange år har forsket i unges uddannelsesvalg og nu er områdechef for ungdomsuddannelser på Danmarks Evalueringsinstitut, EVA.

”Det handler i bund og grund om, hvilken rolle, vi mener, de gymnasiale uddannelser skal have i det samlede uddannelsesbillede for de unge. Jeg savner her det store samlede perspektiv i diskussionerne, og vi risikerer at indføre en tænkning, der hægter dem af, som ikke er mønsterelever fra start, men som faktisk klarer sig fint igennem i dag og får en ungdomsuddannelse,” siger Camilla Hutterers.

Ikke automatisk et alternativ

Camilla Hutterers efterlyser, at diskussionen om de gymnasiale uddannelser inddrager de berørte unges perspektiv, når det kommer til uddannelsesvalg.

”Hvis man vil diskutere gymnasietts rolle og hvem, som må gå der, bliver man også nødt til at forholde sig til spørgsmålet om, hvad der skal ske med de unge, som ikke længere kan komme i gymnasiet,” siger Camilla Hutterers.

Lytter man til politikere og ser på det samlede udbud af ungdomsuddannelser, er det korte svar, at de skal tage en erhvervsuddannelse.

”Men sådan fungerer det ikke i praksis. Mange af de unge, som vil blive ramt af adgangskrav, tager ikke automatisk en erhvervsuddannelse, når man lukker døren til gymnasiet for dem,” siger Camilla Hutterers.

Hun fortæller, at der kan være mange grunde til at klare sig dårligt fagligt og være i risiko for at falde fra. Ofte er det en kombination af dårlige skoleerfaringer, manglende motivation og tro på, at man kan gennemføre en uddannelse. Personlige og sociale problemer kan også stå i vejen.

”For den gruppe unge handler det om, hvordan de overhovedet kan komme i gang med en ungdomsuddannelse. Det kan godt tage flere forsøg med afbrudte uddannelser, inden nogle af dem så faktisk finder deres vej på hf eller hhx. De har generelt vanskeligheder ved at gennemføre en ungdomsuddannelse, og det vil de ofte også have på eud. Det er den gruppe, jeg er bekymret for, at vi taber, hvis vi strammer skruen,” siger Camilla Hutterers og tilføjer, at undersøgelser viser, at nogle af dem senere i deres forløb faktisk kan gennemføre en uddannelse og rykke sig fagligt, hvis de får den fornødne hjælp og motivation.

Forskellige indgange

Beregninger fra Undervisningsministeriet viser, at karakterkrav på 2, 4 og 7 i dansk og matematik ville have udelukket henholdsvis 2, 10 og 44 procent af de elever, som i dag går på hf, stx, htx eller hhx. Men kravene vil ramme uddannelserne meget forskelligt, forklarer Camilla Hutterers.

”Det vil ramme hhx og specielt hf hårdere end de andre retninger, da det er der, flest af de unge med svage karakterer fra folkeskolen går,” siger hun og henviser til tal fra Undervisningsministeriet, hvor det fremgår, at 43 procent af de kursister, der startede på hf i 2013 havde et karaktergennemsnit fra folkeskolen blandt de 25% laveste. På hhx er tallet 17% af eleverne, mens det kun er 7% på stx og htx.

”Vi taler om de gymnasiale uddannelser, som om de udgør én samlet enhed, men når vi ser på eleverne på de forskellige gymnasiale uddannelser, og hvad de efterfølgende bruger deres studenterhuer til, er der markante forskelle. Vi bliver nødt til at have blik for, at uddannelserne dermed også løfter forskellige uddannelsesmæssige opgaver,” siger Camilla Hutterers.

Hun forklarer, at de gymnasiale uddannelser med deres forskellige profiler tilbyder forskellige indgange til en ungdomsuddannelse. I en ny rapport fra EVA, 'Hf - profil og funktion' er hf-kursisters vej ind på hf og deres veje videre i uddannelsessystemet blevet kortlagt og analyseret.

”For mange unge med uddannelsesfremmed baggrund, svage faglige forudsætninger, negative skoleerfaringer eller lav tro på, at de overhovedet kan gennemføre en ungdomsuddannelse, er hf den indgang, de kan se for sig,” siger Camilla Hutterers.

Eller som en af hf-kursisterne i rapporten siger:

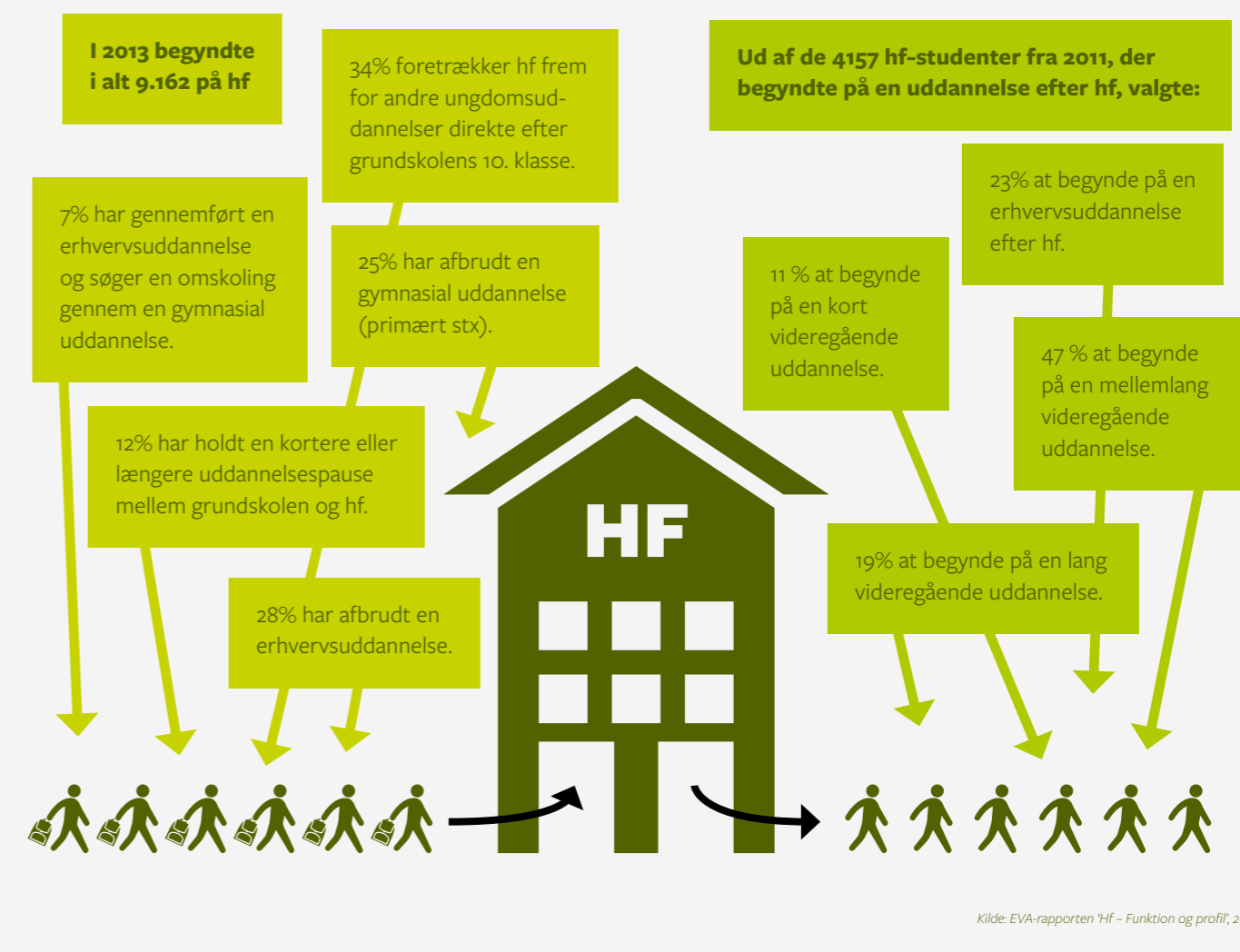
”Jeg ville ikke kunne holde mig sammen til mere end to år i skolen, da jeg både er ordblind og har koncentrationsbesvær. Skolen har ikke været et sted, jeg har været så glad for.”

EVA-rapporten viser, at hver anden hf-elev, som blev optaget i 2013, havde én afbrudt ungdomsuddannelse bag sig, 13 procent havde flere, og seks ud af ti kom fra hjem, hvor ingen af forældrene har en gymnasial uddannelse.

”Hf løfter en stor social og uddannelsesmæssig opgave med at give den her gruppe af unge en chance for at få en ungdomsuddannelse. Den opgave risikerer

MANGE VEJE IND PÅ HF - OG VIDERE I UDDANNELSESSYSTEMET

De fire gymnasiale uddannelser udgør forskellige indgange til en ungdomsuddannelse. Forskellighederne afspejler sig både i de unges vej ind på uddannelsen og i deres veje videre i uddannelsessystemet efterfølgende.



rer vi at tabe på gulvet, hvis man skærer de gymnasiale uddannelser over en kam og indfører for stramme adgangskrav.”

Flere veje videre

Trods den tungere bagage begynder de fleste hf'ere på en kompetencegivende uddannelse efter hf, fortæller Camilla Hutterers.

”81 procent fra 2011-årgangen var fortsat på en uddannelse to år efter de forlod hf. Det er kun fem procent færre end stx-studerne.”

Men der er forskel på, hvilke videre veje gennem uddannelsessystemet, de unge slår ind på, når de har fået huen på. Knap halvdelen af hf'erne fortsætter på en mellemlang uddannelse og læser til for eksempel lærer eller sygeplejerske, og hver femte vælger en længerevarende videregående uddannelse. Fra stx er det hver fjerde, der fortsætter på en mellemlang

videregående uddannelse og hele 61 procent på en længerevarende.

”Så hvad er egentlig målestokken her, når vi diskuterer de gymnasiale uddannelser? At alle skal på universitetet bagefter? Eller er de gymnasiale uddannelsers funktion bredere, så de også sigter mod andre typer uddannelser, sådan som hf jo faktisk lykkes ganske godt med?,” spørger Camilla Hutterers.

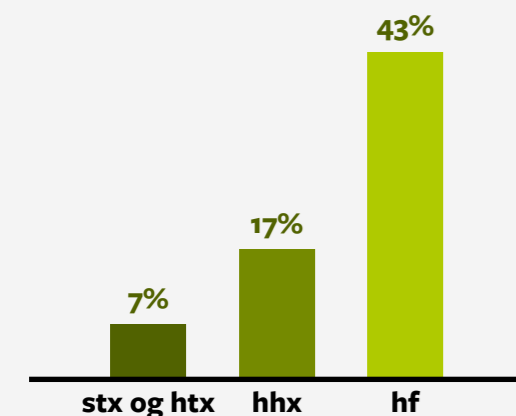
Vend diskussionen om

Camilla Hutterers mener, at der er et for fastlåst fokus på sammenhængen mellem frafald og karakterer.

”Det er selvfølgelig rigtigt, at der er en sammenhæng mellem unges karakterer fra folkeskolen og frafald på ungdomsuddannelserne, og det er helt sikkert vigtigt at have fokus på de unges faglige forudsætninger. Samtidig skal vi passe på ikke at lade statistiske sandsynligheder styre, hvilke uddannelsesmuligheder vi giver de unge, for så kan vi risikere at overse unge >

” For mange unge med uddannelsesfremmed baggrund, svage faglige forudsætninger, negative skoleerfaringer eller lav tro på, at de overhovedet kan gennemføre en ungdomsuddannelse, er hf den indgang, de kan se for sig.”

Andel af elever/kursister med et karaktergennemsnit fra folkeskolen, der er blandt de 25% laveste:



Procenttallet viser den andel af eleverne på de enkelte ungdomsuddannelser, som tilhører de 25 procent med de laveste karakterer fra folkeskolen

Kilde: "Betydningen af elevernes sociale baggrund", Undervisningsministeriet, 2014

med potentiale og forsømme at have fokus på, hvordan vi pædagogisk kan udvikle vores uddannelser, sådan at flere kan få en uddannelse,” siger hun.

Det er ofte de unge, som falder fra, der bliver hevet frem i diskussionen og brugt som argument for adgangsbegrænsninger, forklarer Camilla Hutters.

”Men hvad med de mange unge, der i dag faktisk klarer sig fint igennem en ungdomsuddannelse og kommer videre i uddannelsessystemet trods halvdårlige karakterer fra folkeskolen? Det kunne være interessant at se nærmere på dem. Hvordan ser deres vej igennem uddannelsessystemet ud, og hvilke forhold har betydning for, at de kommer igennem? Det ved vi alt for lidt om, men det er den viden, vi kan bruge til at udvikle vores uddannelser, så vi bliver bedre til at få unge med uddannelsesfremmed baggrund, svage faglige forudsætninger osv. til at gennemføre en ungdomsuddannelse.”

Det ser ud som om, hf lykkes med nogle pædagogiske tiltag, forklarer Camilla Hutters og refererer nogle af dem, som kursister med dårlige erfaringer fra folkeskolen selv mener har været positive for deres uddannelsesvej.

”Nogle kursister beskriver, at de for første gang har fået lyst til at lære, fordi de får hjælp til at rykke sig og ikke bliver vurderet på årskarakterer, men kan lade eksamen være det afsluttende punktum. Andre fremhæver, at en uddannelse på to år er, hvad de lige akkurat kan overskue at gå om bord i. Andre igen er båret af en funktionel motivation, hvor hf svarer på et konkret behov for eksempelvis at komme ind på en bestemt uddannelse eller at lære noget, som de konkret kan anvende og se meningen med,” siger Camilla Hutters.

Derudover fremhæver en del hf'ere, at det er et plus, når lektier kan laves på studiet frem for hjemme, ligesom den tætte kontakt med en lærer-tutor kan være en fordel.

”Der peges på mange forskellige ting, men der er også mange forskellige unge mennesker med meget forskellige livs- og uddannelsesforløb, som gerne skulle igennem og få en ungdomsuddannelse. Derfor er det vigtigt, at vi også fokuserer på, hvad vi kan gøre på den front,” siger Camilla Hutters. ●

OM CAMILLA HUTTERS

Områdechef for ungdomsuddannelser på Danmarks Evalueringsinstitut, EVA, hvor hun bl.a. har ansvar for evalueringer og undersøgelser af ungdomsuddannelser. Camilla Hutters er ph.d. og har tidligere været lektor og forskningsleder på Center for Ungdomsforskning ved Aalborg Universitet, hvor hun har forsket i unges uddannelsesvalg og karriereforløb. EVA's undersøgelse 'Hf-profil og funktion' udkom i marts 2015.

LÆS MERE:

På Gymnasieforskning.dk findes der flere tekster om hf og gymnasiefremmede:

📄 Hfs profil og funktion – en undersøgelse af hf-kursister på to-årigt hf, EVA 2015

📄 Fag og gymnasiefremmede, Lars Ulriksen m.fl.

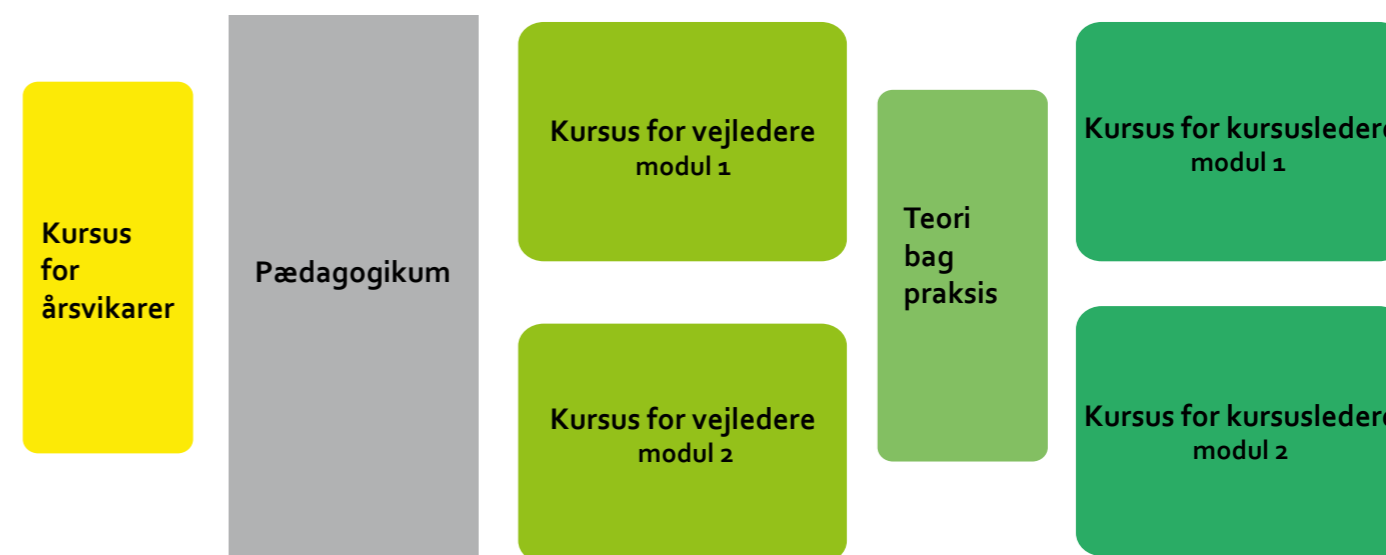
📄 Mangfoldighed og fællesskab - en etnopedagogisk analyse af kursisttilgange og klasserumskultur på HF og VUC, Steen Beck & Michael Paulsen

Efteruddannelse



Pædagogikumrelaterede kurser

Kurser for årsvikarer, vejledere og kursusledere



IKV udbyder kurser for årsvikarer, vejledere og kursusledere. Kursernes overordnede formål er dels at introducere til undervisningen på en gymnasial uddannelsesinstitution, dels at bidrage til, at man på de gymnasiale uddannelser bedst muligt varetager praktisk pædagogikum og kobler teori og praksis. Via vores hjemmeside kommer du til kursuskataloget, hvor du finder nærmere informationer om de enkelte kurser og tilmelding.



Kontakt
sdu.dk/IKV/uddannelse/efteruddannelse
 Tlf. +45 6550 3659
 Email: bettina.ross@sdu.dk