



Hovedkonklusioner fra midtvejsevalueringen af Gymnasiet tænkt forfra

Jan Alexis Nielsen

INDLEDNING

Gymnasiet tænkt forfra er et treårigt projekt, der involverer seks gymnasier (der repræsenterer stx, htx, hhx og hf) i Region Hovedstaden. Projektets formål er at arbejde med organiseringen og implementeringen af undervisningen på en måde, der understøtter, at de deltagende elever udvikler nye innovationskompetencer, et højere fagligt niveau samt større motivation og lyst til at lære. På hvert gymnasium deltager et team af lærere samt eleverne i én klasse, der i hele deres gymnasietid deltager i projektet.

I dette resume gengives hovedkonklusionerne fra evalueringen efter 21 måneder i projektet. Den fulde evalueringsrapport er tilgængelig under titlen "*Midtvejsevaluering af Gymnasiet tænkt forfra - Projektets status efter de første 21 måneder i forhold til de opstillede succeskriterier*".

Gymnasiet tænkt forfra er et *gennemgribende* projekt for de lærere og elever, der deltager. Med andre ord har projektet og det at være del af projektet sat meget tydelige spor i dagligdagen for de deltagende parter. For de deltagende lærere (herefter *effektlærerne*) har deres deltagelse i projektet generelt betydet en omsiggribende ændring i rammerne, vilkårene og indholdet af deres professionelle virke i dagligdagen – på godt og ondt. For de deltagende elever (herefter *effekteleverne*) har deres og deres læreres deltagelse i projektet generelt betydet, at den gymnasieuddannelse, de oplever at tage del i, på afgørende punkter er væsensforskellig fra den gymnasieuddannelse, der opleves af adspurgte elever, der ikke deltager i projektet (herefter *kontrolelever*).

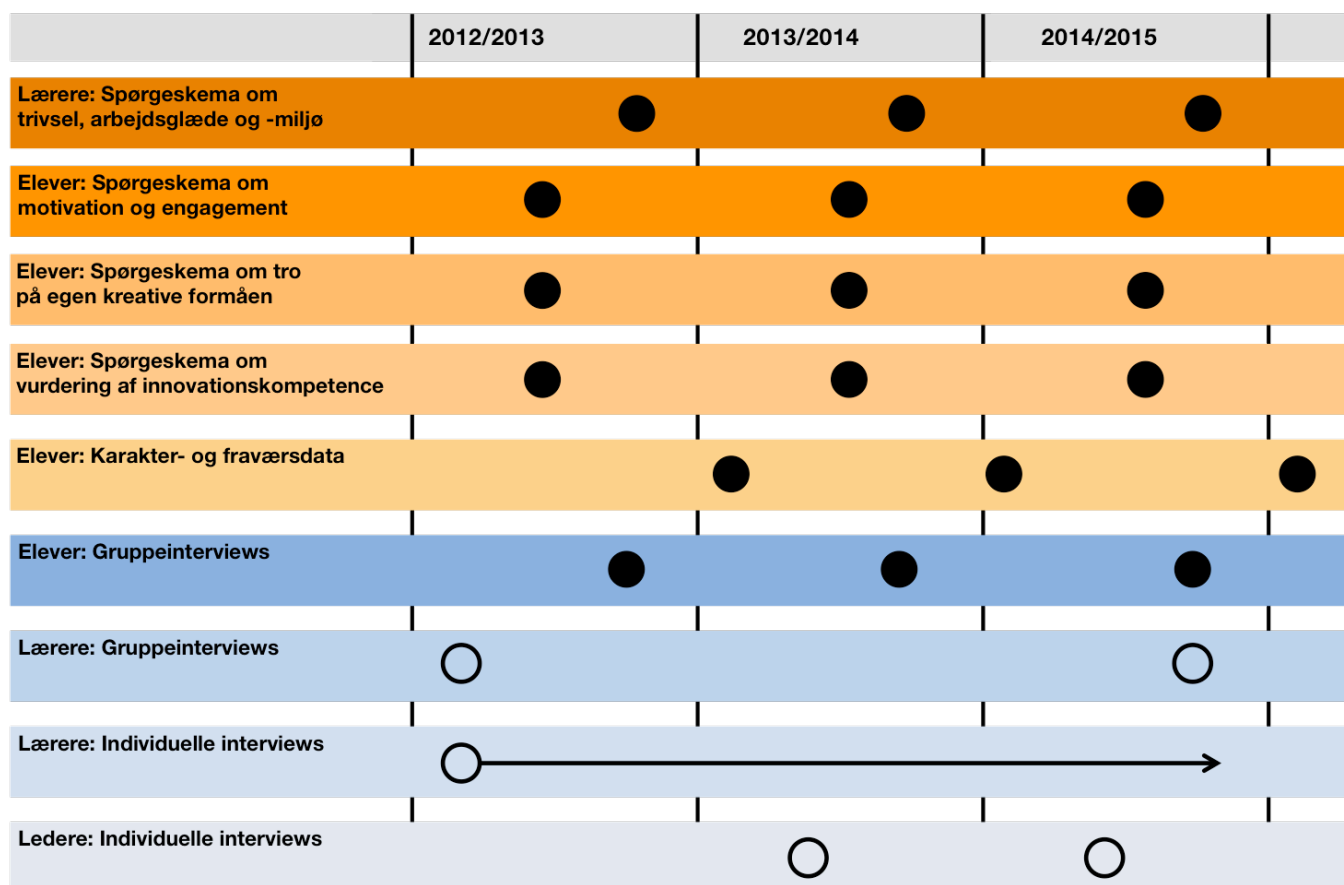
Gymnasiet tænkt forfra er også et *komplekst* projekt. På de seks deltagende skoler er der opstået idiosynkratiske måder at tænke gymnasiet forfra på. På nogle skoler har lærerteamet arbejdet ud fra deciderede pædagogisk-didaktiske dogmer om for eksempel øget elevcentrering og projektorientering i undervisningen. På andre skoler har lærerteamet og ledelsen i samråd fokuseret på organiseringen af undervisningen, for eksempel ved at indføre en mere fleksibel skemaform eller ved at lade to lærere undervise sammen i udvalgte timer. Fælles for alle seks skoler er dog et forsøg på at fokusere organiseringen og implementeringen af undervisningen i mindre lærerteams, der arbejder tættere sammen, og som igennem hver deres fag og igennem samarbejde mellem fagene lader undervisningen stile imod elevernes tilegnelse af innovationskompetencer, der er relevante for arbejdet med autentiske praksisfelter fra verden uden for skolen.

Midtvejsevalueringen sammenfatter evalueringen af, i hvilken grad projektet igennem de første 21 måneder har opfyldt de succeskriterier som styregruppen skrev ind i projektbeskrivelsen. Den evaluering, der er bestilt af projektledelsen, er en *målopfyldelsevaluering*, der *løbende* monitorerer, i hvilken grad projektet opfylder de opsatte succeskriterier. Samtidig rummer evalueringen også et aspekt af *aktørevaluering*, der med udgangspunkt i effektpersonernes (elever, lærere og

lederes) fortællinger forsøger at forklare, hvorfor bestemte fænomener og processer opstår i rammen af projektet og hvilke rammer, der muliggør dem.

Evalueringen fokuserer på fem *genstandsområder*: (1) Elevernes karakterer, fravær og gennemførelse, (2) elevernes motivation og engagement og vurdering af undervisningen, (3) elevernes innovationskompetence, (4) elevernes tilgang til autentisk problemløsning og (5) lærernes kollegiale relationer, trivsel, arbejdsglæde og psykisk arbejdsmiljø.

Evalueringen bygger på et anseeligt datagrundlag (såvel kvantitativt og kvalitativt). For at kunne svare dybdegående på, i hvilken grad projektet har opfyldt de satte succeskriterier, har evaluatoren foretaget interviewundersøgelser blandt lærere, elever og skoleledere, spørgeskemaundersøgelser blandt lærere og elever samt analyser på dataudtræk omkring elevernes fravær og karakterer.



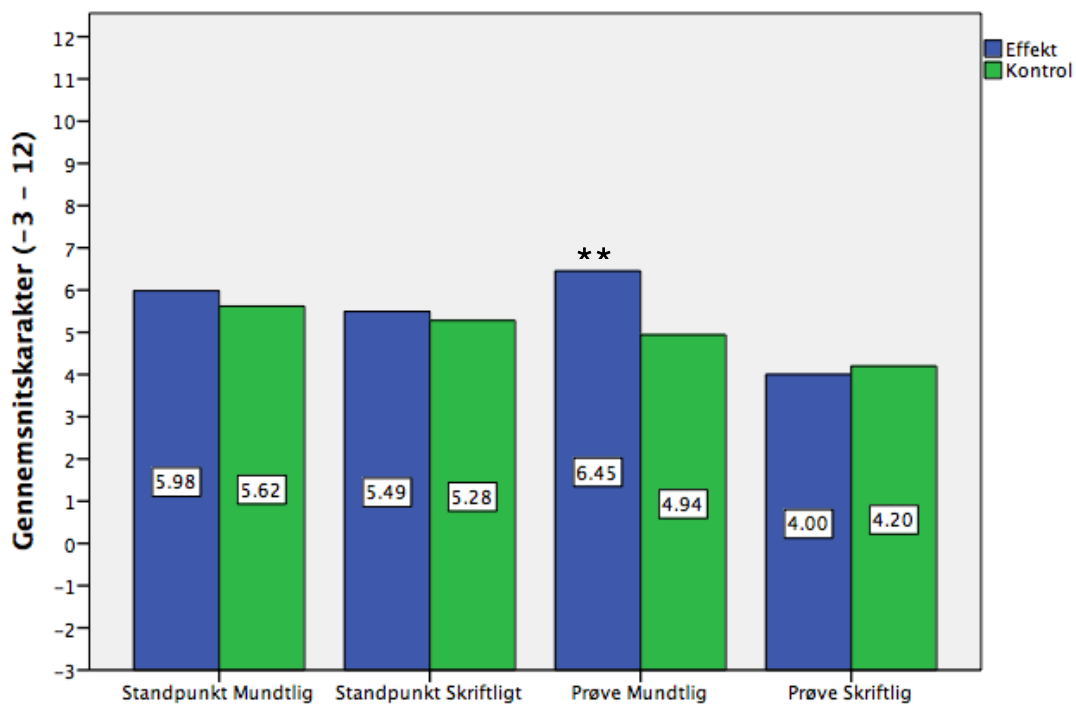
Figur 1: Grafisk oversigt over evalueringsdesignet. Det er angivet, hvornår i projektperioden dataindsamlingspunkter ligger. De blå (nederste 4) rækker indikerer *kvalitativ* data, de orange (øverste 5) rækker indikerer *kvantitativ* data. En helt udfyldt cirkel repræsenterer, at *både* effekt- og kontrolpopulationen indgår i dataindsamlingen; en tom cirkel repræsenterer, at kun effektpopulationen indgår i dataindsamlingen.

For hver effektklasse, der deltager i projektet har det lokale team på en skole, i samarbejde med skoleledelsen identificeret en kontrolklasse, hvor eleverne tilnærmelsesvist minder om eleverne i effektklassen med hensyn til typisk baggrund, præferencer og så vidt muligt studieretning. For Espergærde Gymnasium, der deltager med en hf-klasse er kontrolklassen en hf-klasse fra Frederiksborg Gymnasium. Endvidere blev der nedsat en gruppe kontrollærere, der ikke er deltagere i projektet. Denne gruppe består af lærere fra de kontrolklasser på de fem gymnasier, der startede i skoleåret 2012/2013.

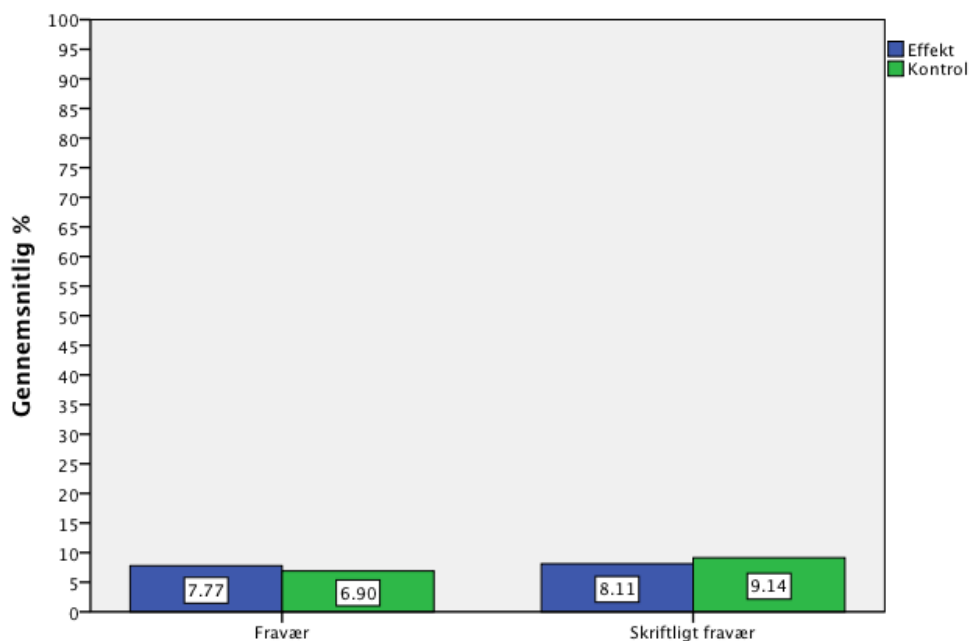
HOVEDKONKLUSIONER

På baggrund af evalueringen kan de følgende otte hovedkonklusioner drages efter de første 21 måneder i projektet:

1. **Projektet har på tværs af alle skoler et meget tydeligt fokus på effektelevernes tilegnelse af kompetencer, der er relevante for arbejdet med autentiske problemstillinger:** På tværs af de forskellige tiltag, der er gjort på de seks gymnasier er der klare indikationer fra både elever og lærere, der deltager i projektet, at den undervisning, der er gennemført i rammen af projektet i højere grad end normalt er kompetenceorienteret. Med andre ord er der i undervisningen i de enkelte fag et markant fokus på elevernes tilegnelse af kompetencer, der ruster dem til bedre at arbejde med autentiske problemstillinger fra praksisfelter fra verden uden for skolen.
2. **På tværs af skolerne fik effektelever i skoleåret 2013/2014 statistisk signifikant højere mundtlige prøvekarakterer end kontrolelever:** Den gennemsnitlige mundtlige prøvekarakter i 1. g blandt effekteleverne var 6.45, mens den gennemsnitlige mundtlige prøvekarakter i 1. g blandt kontroleleverne var 4.94. Der er ikke informationer i resten af datamaterialet, der kan forklare forskellen. Dog ser det ud til, at effekteleverne på Lyngby TEC i væsentlig grad trækker det samlede karaktergennemsnit for effekteleverne op.
3. **På tværs af skolerne var der i skoleåret 2013/2014 ikke signifikant forskel mellem effekt- og kontrolelevernes fysiske eller skriftlige fravær:** Dog var der på de fleste enkelte skoler nævneværdige forskelle mellem effekt- og kontrolelevers fravær. På Borupgaard Gymnasium havde effekteleverne signifikant højere skriftligt fravær end kontroleleverne. På CPH WEST havde kontroleleverne signifikant højere skriftligt fravær end effekteleverne. På Københavns Åbne Gymnasium havde kontroleleverne signifikant højere skriftligt fravær end effekteleverne. På KNORD havde effekteleverne signifikant højere fysisk fravær end kontroleleverne. Der er således ikke en generel tendens til, at effekteleverne har lavere fysisk eller skriftligt fravær.



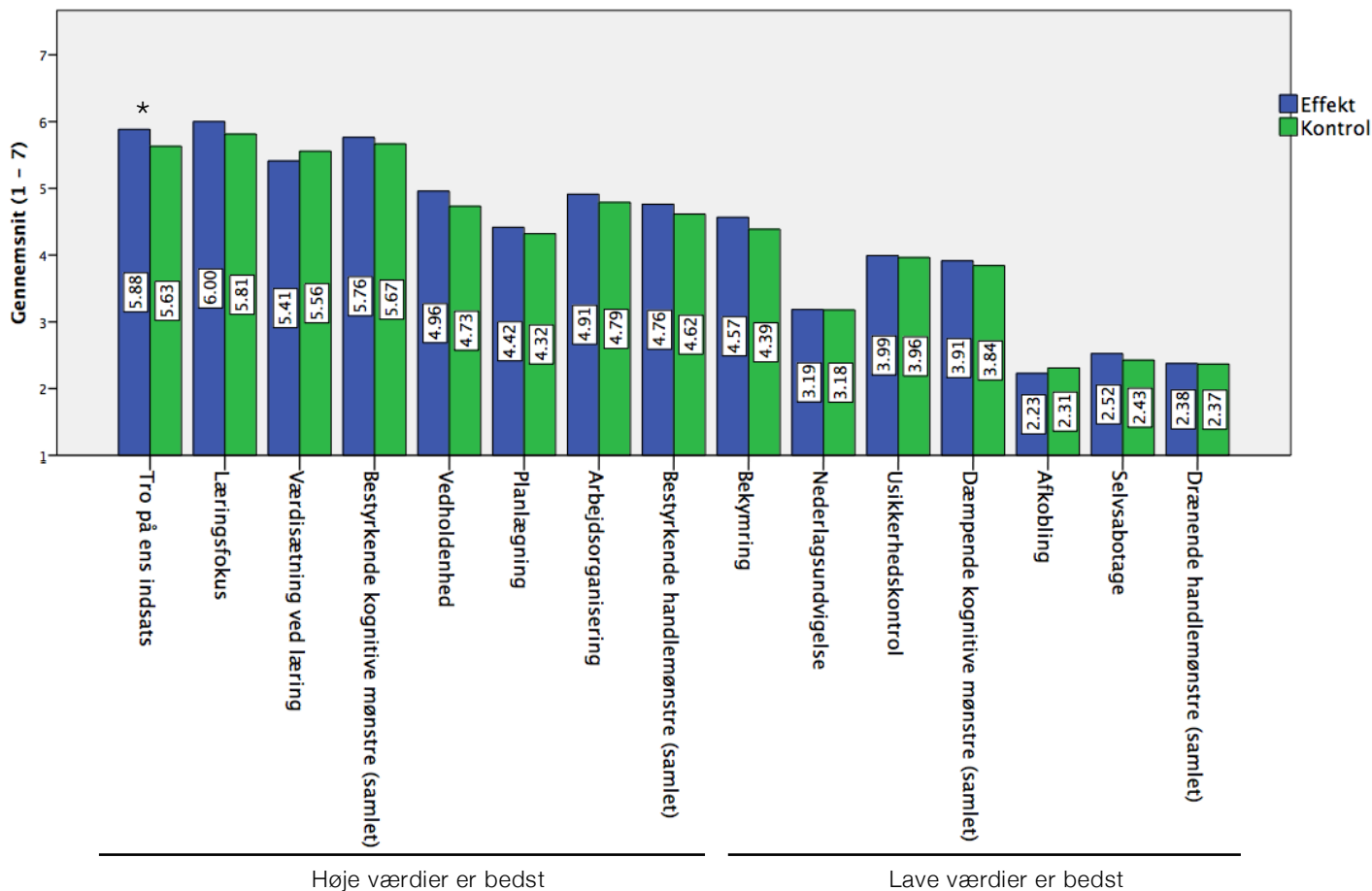
Figur 2: Effekt- og kontrolelevernes karaktergennemsnit på tværs af skolerne ved slutningen af skoleåret 2012-2013. ** $p < .005$.



Figur 3: Effekt- og kontrolelevernes gennemsnitlige fravær (fysisk og skriftligt) på tværs af skolerne efter 1. g (2013-2013)

4. **På tværs af skolerne efter 21 måneder i projektet fortæller effekteleverne mere positivt om deres undervisning end kontroleleverne:** Kontroleleverne oplever generelt at blive udsat for lærercentreret tavleundervisning, og de vurderer, at elevcentreret projektorienteret undervisning er mere optimal for deres læring og for deres motivation og engagement. I modsætning hermed oplever effekteleverne, at deres undervisning er varieret med et stort fokus på elevcentreret projektorienteret undervisning, og at de (selvom dette i perioder er mere krævende end tavleundervisning) føler, at de tilegner sig andre kompetencer gennem denne undervisning end ved tavleundervisning. Fremfor alt tager meget af effektelevernes undervisning udgangspunkt i autentiske problemstillinger fra praksisfelter fra verden uden for skolen i en markant anden grad end hos kontroleleverne.
5. **Efter 21 måneder i projektet har effektelever i forhold til kontroleleverne en signifikant højere tro på, at deres indsats med hensyn til skolearbejdet leder til et positivt udbytte:** Det er dog alene med hensyn til denne underskala ("Tro på egen formåen") at effekteleverne adskiller sig fra kontroleleverne. Både blandt effekt- og kontrolelever er der et (ofte signifikant) fald i elevernes motivation og engagement mellem baselinen og anden måling. Effekt- og kontroleleverne adskiller sig derfor ikke i væsentlig grad med hensyn til motivation og engagement, hverken ved baselinemålingen i vinter 2013, ved anden måling i vinter 2014 samt i udviklingen mellem de to målinger. Kun på KNORD er der tale om deciderede forskelle mellem effekt- og kontrolelever. Her gennemgår effekteleverne en mere positiv udvikling end kontroleleverne.
6. **Både effektelever og -lærere fortæller, at de oplever, at effekteleverne i en højere grad end andre elever tilegner sig de innovationskompetencer, projektet fokuserer på:** Dog er der i de kvantitative målinger ikke forskel på hvordan effekt- og kontrolelever vurderer deres egen innovationskompetence eller tro på egen kreativ formåen.
7. **Effektlærerne oplever at få et stort udbytte af projektet, men de peger også på, at det er et krævende projekt at deltage i:** Fremfor alt er det meget tydeligt, at effektlærerne oplever at have udviklet deres pædagogiske og didaktiske kompetencer – især i forhold til afviklingen af elevcentreret projektorienteret undervisning. Mange lærere peger på, at disse udbytter for dem og for effekteleverne har en positiv indflydelse på deres arbejdsglæde. På den anden side oplever lærerne generelt, at der er tids- og resursemæssige udfordringer samt i nogle tilfælde en manglende eller uklar indsats fra den lokale ledelses side; disse aspekter spiller negativt ind på lærernes arbejdsglæde. På tværs af skolerne efter 21 måneder i projektet er der ikke forskel på effekt- og kontrollærernes

vurdering af deres trivsel, arbejdsglæde eller psykiske arbejdsmiljø i de kvantitative målinger.



Figur 4: Oversigt over skalaerne og underskalaerne for effekt- og kontrolelevs motivation og engagement ved runde 2 på tværs af alle skoler. For de sidste seks scores fra højre er lave scores bedst, ellers er høje scores bedst. * $p < .05$

- 8. Effektlærerne oplever færre men stærkere kollegiale relationer:** Det er tydeligt, at de fleste effektlærere oplever, at arbejde sammen med de andre lærere i det lokale team på en helt anden og meget mere gennemgribende måde. Undervisningen af effektklassen på de enkelte skoler er vitterligt blevet et mere fælles anliggende end hvad normen ellers er.

PROJEKTETS OPFYLDELSE AF SUCCESKRITERIER

På baggrund af hovedkonklusionerne fra evalueringen er det muligt at opstille følgende oversigt over, i hvilken grad projektet har opfyldt de satte succeskriterier efter 21 måneder i projektet:

| SUCCESKRITERIUM | OPFYLDELSESGRAD |
|---|--|
| <p>Eleverne oplever større motivation og lyst til at lære</p> <ul style="list-style-type: none"> • 10 procent flere gennemfører gymnasiet i de klasser, der indgår i projektet, sammenlignet med lignende klasser, der ikke deltager. • Fraværet i de klasser, der deltager i projektet, er 10 procent lavere (både fysisk og skriftligt) sammenlignet med lignende klasser, der ikke deltager. • Elevernes vurdering af undervisningen og undervisere er bedre i de klasser, der indgår i projektet, sammenlignet med lignende klasser, der ikke deltager. | <p>Succeskriteriet er kun til dels opfyldt.</p> <p><i>Kommentar:</i> Effekteleverne fortæller mere positivt end kontroleleverne om den undervisning, de modtager, og om de undervisningsformer, de møder. Effekt- og kontrolelevernes fravær er statistisk set ens på tværs af skolerne. Effekt- og kontroleleverne adskiller sig ikke i væsentlig grad i forhold til motivation og engagement (kun på underskalaen "Tro på egen formåen" scorer effekteleverne signifikant højere end kontroleleverne). Der er ikke endnu kørt analyser på gennemførelse.</p> |
| <p>Eleverne udvikler innovative kompetencer og et højere fagligt niveau, der matcher efterspørgslen i erhvervslivet i dag og i fremtiden</p> <ul style="list-style-type: none"> • De elever, der deltager i projektet, opnår nye dokumenterede innovative kompetencer sammenlignet med lignende klasser, der ikke deltager. • De klasser, der indgår i projektet, opnår som minimum sammen karaktergennemsnit (både løbende og eksamensresultater) som lignende klasser, der ikke deltager. • De elever, der deltager i projektet, opnår større forståelse af fagenes indbyrdes samspil i forbindelse med løsningen af autentiske problemstillinger. Det vil medføre en mere kritisk tilgang til problemløsning, der kan give andre og bedre løsninger end den umiddelbare. | <p>Succeskriteriet er kun til dels opfyldt.</p> <p><i>Kommentar:</i> Både effektelever og -lærere fortæller, at de oplever, at effekteleverne i en højere grad end andre elever tilegner sig de innovationskompetencer, projektet fokuserer på. Dog er der i de kvantitative målinger ikke forskel på hvordan effekt- og kontrolelever vurderer deres egen innovationskompetence eller tro på egen kreativ formåen. Indtil videre i evalueringen har det ikke været muligt at få nok vurderinger af eleverne fra eksterne aktører til at kunne belyse dette kriterium. Dette kriterium vil blive endeligt evalueret i den endelige rapport. med hensyn til karakterer har effekteleverne i 1.g fået signifikant højere mundtlige prøvekarakterer end kontroleleverne. Men det er endnu for tidligt at konkludere om dette har rod i projektet. Det er desuden uklart om effekteleverne vitterligt har tilegnet sig en større forståelse af fagenes indbyrdes samspil.</p> |
| <p>Lærernes trivsel og motivation</p> <ul style="list-style-type: none"> • De involverede lærere vurderer, at de har større arbejdsglæde og trivsel. • De involverede lærere vurderer, at de har færre og stærkere kollegiale relationer. • De involverede lærere vurderer, at arbejdsmiljøet er forbedret. | <p>Succeskriteriet er kun til dels opfyldt.</p> <p><i>Kommentar:</i> På tværs af skolerne efter 21 måneder er der ikke forskel på effekt- og kontrollærernes vurdering af deres trivsel, arbejdsglæde eller psykiske arbejdsmiljø i de kvantitative målinger. Samtidig er det tydeligt, at de fleste effektlærere oplever, at arbejde tættere sammen med de andre lærere i det lokale team på en helt anden og meget mere gennemgribende måde.</p> |

Tabel 1: Oversigt over evalueringens konklusioner omkring projektets opfyldelse af succeskriterier efter 21 måneder i projektet.